

ภาคผนวก

- ภาคผนวก ก เอกสารขออนุญาตดำเนินโครงการ
- ภาคผนวก ข เอกสารประกอบมาตรการด้านสิ่งแวดล้อม
- ภาคผนวก ค รายงานผลการตรวจวัดคุณภาพสิ่งแวดล้อม
- ภาคผนวก ง กฎหมายที่เกี่ยวข้อง
- ภาคผนวก จ เอกสารสอบเทียบเครื่องมือที่ใช้ในการตรวจวิเคราะห์
(Calibration)
- ภาคผนวก ฉ หนังสือขึ้นทะเบียนห้องปฏิบัติการวิเคราะห์เอกชน
เลขทะเบียน ว-236



ภาคผนวก ก

- 1ก สำเนาหนังสือเห็นชอบโครงการ เลขที่ วว 0804/8873
ลงวันที่ 15 สิงหาคม 2544
- 2ก สำเนาประทานบัตร โครงการเหมืองแร่หินดินดานเพื่ออุตสาหกรรม
ปูนซีเมนต์ คำขอประทานบัตรที่ 29/2539
(เลขที่ประทานบัตร 28617/15780)
- 3ก สำเนาหนังสือนำเสนอส่งผลการปฏิบัติตามมาตรการฯ ฉบับล่าสุด



ภาคผนวก 1ก

สำเนาหนังสือเห็นชอบโครงการ

เลขที่ วว 0804/8873 ลงวันที่ 15 สิงหาคม 2544



၂။ အကျဉ်းချုပ်

ความจำที่ ๑

पुस्तकालय (२०००)

[illegible]

(นายอินทร์ ฐิติรัตน์)
ผู้รับมอบอำนาจเลขที่ ๑๙๔๕๕๕
ลงวันที่ ๑ กรกฎาคม ๒๕๕๕



ตารางที่ 1.1 (ต่อ)

ผลการดำเนินงาน	มาตรการป้องกันและแก้ไข	แผนปฏิบัติการ	ระยะเวลาดำเนินการ	ผู้รับผิดชอบ
งานชุมชนสัมพันธ์ กองจะกู่ได้ เป็นไปตามที่จังหวัดสุพรรณบุรีได้ 4. คู่มือช่วยเหลือเกษตรกร - การทำแผนที่ของโครงการ จะก่อให้เกิดประโยชน์ที่จะมี ผลต่อชุมชนของเกษตรกร หรือ รวมอยู่ในชุมชนใดก็ได้ที่ เป็น	2. จัดทำคู่มือช่วยเหลือเกษตรกร ตามความต้องการของเกษตรกร 1. จัดทำคู่มือช่วยเหลือเกษตรกร ตามความต้องการของเกษตรกร หรือรวมอยู่ในชุมชนใดก็ได้ที่ เป็น	2. จัดทำคู่มือช่วยเหลือเกษตรกร ตามความต้องการของเกษตรกร หรือรวมอยู่ในชุมชนใดก็ได้ที่ เป็น	2. จัดทำคู่มือช่วยเหลือเกษตรกร ตามความต้องการของเกษตรกร หรือรวมอยู่ในชุมชนใดก็ได้ที่ เป็น	1. ผู้รับผิดชอบโครงการ (เกษตรกร)



(นายประจักษ์ สุจริตกุล)
ผู้ทรงคุณวุฒิพิเศษ ส.ค.ส.
ลงวันที่ 1 กรกฎาคม 2555

โครงการ/กิจกรรม	วัตถุประสงค์/เป้าหมาย	ผู้รับผิดชอบ
<p>1. ขยายผลโครงการ</p> <p>1.1 ขยายผลโครงการ</p> <p>1.1.1 ขยายผลโครงการ</p> <p>1.1.1.1 ขยายผลโครงการ</p>	<p>1. ขยายผลโครงการ</p> <p>1.1 ขยายผลโครงการ</p> <p>1.1.1 ขยายผลโครงการ</p> <p>1.1.1.1 ขยายผลโครงการ</p>	<p>1. ขยายผลโครงการ</p> <p>1.1 ขยายผลโครงการ</p> <p>1.1.1 ขยายผลโครงการ</p> <p>1.1.1.1 ขยายผลโครงการ</p>

(အထွေထွေ အချက်အလက်)

ਅੰਤਰਿਕਸ਼ਿਨੀ ੨੭ (ਜੰਗ)



॥ श्रीगणेशाय नमः ॥

ตารางที่ 1.3. ผลการทดสอบสมรรถนะของชุดตรวจคัดกรอง

ข้อมูลทั่วไป	วิธีการตรวจคัดกรอง	สถานที่ดำเนินการ	ระยะเวลาและจำนวน ในการตรวจคัดกรอง	ค่าใช้จ่าย	ผู้รับผิดชอบ
1. อุปกรณ์ทดสอบ					
- ตรวจวัดปริมาณและองค์ประกอบของอนุภาคในบรรยากาศโดยทั่วไป	- ตรวจวัดปริมาณฝุ่นละอองและอนุภาคในบรรยากาศ (TSP) เฉลี่ย 24 ชั่วโมง โดยใช้เครื่องวัด High Volume Air Sampler	- จำนวน 4 สถานี ได้แก่ สถานีตำรวจ สถานีรถไฟ สถานีขนส่ง และ สถานีรถโดยสาร	- ปีละ 2 ครั้ง ในช่วงเดือนมกราคม และ ตุลาคม	1,000 บาทต่อครั้ง	บ. ปูนซิเมนต์ไทย จำกัด (มหาชน)
2. ยานพาหนะ	- ตรวจวัดระดับความดังของเสียงโดยทั่วไป	- จำนวน 4 สถานี ได้แก่ สถานีรถไฟ สถานีขนส่ง สถานีตำรวจ และ สถานีรถโดยสาร	- ปีละ 2 ครั้ง ในช่วงเดือนมกราคม และ ตุลาคม	2,000 บาทต่อครั้ง	บ. ปูนซิเมนต์ไทย จำกัด (มหาชน)
3. อุปกรณ์การตรวจวัด	- ตรวจวัดปริมาณและองค์ประกอบของอนุภาคในบรรยากาศ (TSP) เฉลี่ย 24 ชั่วโมง โดยใช้เครื่องวัด High Volume Air Sampler	- จำนวน 4 สถานี ได้แก่ สถานีตำรวจ สถานีรถไฟ สถานีขนส่ง และ สถานีรถโดยสาร	- ปีละ 2 ครั้ง ในช่วงเดือนมกราคม และ ตุลาคม	1,200 บาทต่อครั้ง	บ. ปูนซิเมนต์ไทย จำกัด (มหาชน)



(นายเจริญ ภูมิธรรม)
รัฐมนตรีว่าการกระทรวง
ทรัพยากรธรรมชาติและ
สิ่งแวดล้อม 1 กรกฎาคม 2535

ตารางที่ 1.3 (ต่อ)

ข้อมูลทั่วถึง/หัวข้อ	วิธีการติดตามตรวจสอบ	สอนให้ปฏิบัติ	ระยะเวลาและสถานที่ในการตรวจ	ข้อได้เปรียบ	ผู้รับผิดชอบ
5. วัสดุทดแทน	<ul style="list-style-type: none"> - ตรวจสอบข้อบกพร่องของสินค้าที่ส่งมาทดแทนแล้วแต่ยังไม่สามารถใช้งานได้ 	<ul style="list-style-type: none"> - สอนให้พนักงานตรวจสอบสินค้าที่ส่งมาทดแทนแล้วแต่ยังไม่สามารถใช้งานได้ 	<ul style="list-style-type: none"> - ทุกๆ 1 ปี 	<ul style="list-style-type: none"> - ทุกๆ 1 ปี 	<ul style="list-style-type: none"> - นายสุวิทย์ (ช่างเทคนิค)
6. องค์ประกอบ	<ul style="list-style-type: none"> - ตรวจสอบความปลอดภัยของพนักงานในโรงงาน 	<ul style="list-style-type: none"> - พนักงานทุกคนในโรงงาน 	<ul style="list-style-type: none"> - ทุกๆ 1 ปี 	<ul style="list-style-type: none"> - 15,000 บาทต่อปี 	<ul style="list-style-type: none"> - นายสุวิทย์ (ช่างเทคนิค)

(นายสุวิทย์ ชูชัยกิจ)
 ผู้รับผิดชอบงานด้านความปลอดภัย 91/2555
 ลงวันที่ 1 กรกฎาคม 2555

ตารางที่ 2 ผลการร้องเรียนและผลของการสังเกตข้อบกพร่องที่ส่งผลกระทบต่อคุณภาพและประสิทธิภาพของผลิตภัณฑ์

ผลรวมเชิงตัวเลข	มาตรการป้องกันและแก้ไข	ของเจ้าหน้าที่	ระยะเวลาในการดำเนินการ	ผู้รับผิดชอบ
ระยะดำเนินการทางห้องปฏิบัติการ	1. หากมีการร้องเรียนจากผู้บริโภคเกี่ยวกับคุณภาพของผลิตภัณฑ์ ให้ดำเนินการตรวจสอบและวิเคราะห์สาเหตุของข้อบกพร่องที่เกิดขึ้น และดำเนินการแก้ไขข้อบกพร่องที่เกิดขึ้น 2. หากมีการร้องเรียนจากผู้บริโภคเกี่ยวกับคุณภาพของผลิตภัณฑ์ ให้ดำเนินการตรวจสอบและวิเคราะห์สาเหตุของข้อบกพร่องที่เกิดขึ้น และดำเนินการแก้ไขข้อบกพร่องที่เกิดขึ้น	1. ตรวจสอบข้อบกพร่องที่เกิดขึ้น	1. ตั้งแต่วันที่ 15 มิถุนายน 2555	น. ปุณณิศา เตชะชัยกุล (กฤต)
ระยะดำเนินการทางห้องปฏิบัติการ	1. หากมีการร้องเรียนจากผู้บริโภคเกี่ยวกับคุณภาพของผลิตภัณฑ์ ให้ดำเนินการตรวจสอบและวิเคราะห์สาเหตุของข้อบกพร่องที่เกิดขึ้น และดำเนินการแก้ไขข้อบกพร่องที่เกิดขึ้น 2. หากมีการร้องเรียนจากผู้บริโภคเกี่ยวกับคุณภาพของผลิตภัณฑ์ ให้ดำเนินการตรวจสอบและวิเคราะห์สาเหตุของข้อบกพร่องที่เกิดขึ้น และดำเนินการแก้ไขข้อบกพร่องที่เกิดขึ้น	1. ตรวจสอบข้อบกพร่องที่เกิดขึ้น	1. ตั้งแต่วันที่ 15 มิถุนายน 2555	น. ปุณณิศา เตชะชัยกุล (กฤต)



(นาย) (นามสกุล) (ตำแหน่ง)
ผู้รับผิดชอบ
วันที่ 1 กรกฎาคม 2555

ตารางที่ 2 (ต่อ)

ผลการดำเนินงาน	มาตรการป้องกันและแก้ไข ผลกระทบสิ่งแวดล้อม	สถานที่ดำเนินการ	ระยะเวลาที่ดำเนินการ งบประมาณ	ผู้รับผิดชอบ
	<p>การสำรวจพื้นที่ปลูกข้าวไร่และข้าวนาแบบ กึ่งขั้นบันไดในพื้นที่ลาดชัน เพื่อประเมินผลกระทบ สิ่งแวดล้อมและวางแผนการปลูกที่เหมาะสม โดยไม่ต้อง ใช้ปุ๋ยเคมี</p> <p>4. ทำการปรับปรุงพื้นที่ปลูกข้าวไร่และข้าวนาแบบ กึ่งขั้นบันได หรือระบบการปลูกข้าวไร่และข้าวนาแบบ กึ่งขั้นบันไดแบบผสมผสาน ซึ่งช่วยลดผลกระทบ ต่อสิ่งแวดล้อมได้เป็นอย่างดี โดยไม่ต้อง ใช้ปุ๋ยเคมี</p>	<p>4. บริเวณพื้นที่ทำนาแบบ กึ่งขั้นบันได (พื้นที่ลาดชัน บนภูเขา) และบริเวณพื้นที่ ปลูกข้าวไร่และข้าวนาแบบ กึ่งขั้นบันได</p>	<p>4. งบประมาณ 1,000,000 บาท</p>	

(นายประจักษ์ บุญสี)

ผู้อำนวยการโครงการ 91/2555

ลงวันที่ 1 กุมภาพันธ์ 2555

ภาคผนวก 2ก

สำเนาประทานบัตร โครงการเหมืองแร่หินดินดาน
เพื่ออุตสาหกรรมปูนซีเมนต์ คำขอประทานบัตรที่ 29/2539
(เลขที่ประทานบัตร 28617/15780)





ประธานบัตร

ประธานบัตรที่ ๒๕๖๖/๑๕๗๐

ประธานบัตรฉบับนี้ออกให้แก่ บริษัท ปูนซีเมนต์เอเชีย จำกัด (มหาชน) อายุ ปี สัญชาติ ไทย
อยู่บ้านเลขที่ ๒๕๖ / ๑๕๕ - ๑๕๖ / ซอย ๑๕๖ / ๑๕๖

ถนน พระรามที่ ๕ หมู่ที่ ๕ ตำบล/แขวง บางกะปิ

อำเภอ/เขต ห้วยขวาง จังหวัด กรุงเทพมหานคร

เพื่อให้ทำเหมือง (บนบก/ในทะเล) บนบก

คำขออนุญาต ขุดแร่ อำเภอสระบุรี จังหวัด สระบุรี

มีอายุ ๕ ปี นับแต่วันที่ ๑๕ เดือน ตุลาคม พ.ศ. ๒๕๕๐

และสิ้นอายุวันที่ ๑๕ เดือน ตุลาคม พ.ศ. ๒๕๕๕

เป็นเนื้อที่ ๒๕๕ ไร่ งาน ๕๐ ตารางวา

ภายในเขตที่กำหนดตามแผนที่แนบท้ายประธานบัตร โดยมีรายละเอียดที่กำหนดไว้ตามลำดับดังต่อไปนี้

- (๑) แผนที่แนบท้ายประธานบัตร แสดงไว้ในลำดับที่ ๑
- (๒) เงื่อนไขการอนุญาตประธานบัตร แสดงไว้ในลำดับที่ ๒
- (๓) แผนผังโครงการทำเหมือง แสดงไว้ในลำดับที่ ๓
- (๔) มาตรการป้องกันและแก้ไขผลกระทบสิ่งแวดล้อม แสดงไว้ในลำดับที่ ๔
- (๕) การชำระค่าธรรมเนียมเพื่อใช้พื้นที่
ในการทำเหมืองประจำปี แสดงไว้ในลำดับที่ ๕
- (๖) การเพิ่มเติมชนิดของแร่ที่จะทำเหมือง
การเปลี่ยนแปลงวิธีการทำเหมือง
แผนผังโครงการทำเหมืองและเงื่อนไข แสดงไว้ในลำดับที่ ๖
- (๗) บันทึกการต่ออายุประธานบัตร แสดงไว้ในลำดับที่ ๗
- (๘) บันทึกการโอนประธานบัตร แสดงไว้ในลำดับที่ ๘
- (๙) บันทึกการหยุดการทำเหมือง แสดงไว้ในลำดับที่ ๙

ออกให้ ณ วันที่ ๑๕ เดือน ตุลาคม พ.ศ. ๒๕๕๐

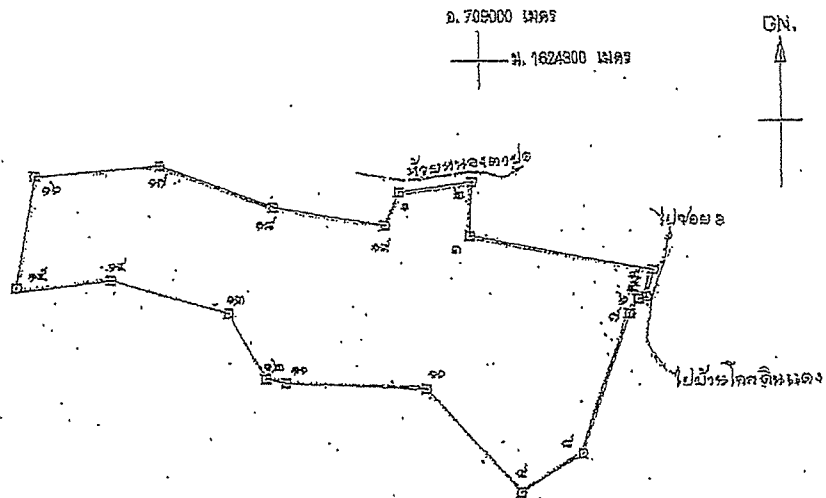


แผนที่แนบท้ายประทานบัตรที่ ๒๘๖๑ / ๒๕๓๕

ลำดับที่ ๕

ภาพที่ ๒๘ / ๒๕๓๕

วางที่ 5138 II



เนื้อที่ ๒๘๖๑ ไร่ งาน ๖๐ ตารางวา

มาตราส่วน ๑ : ๑๐,๐๐๐

จากมุมหมายเลข ๑ ถึงมุมหมายเลข ๒ ทิศ ๘๖ องศา ๒๐ ลิปดา ระยะ ๗๘ ๘๘๕ วา
 จากมุมหมายเลข ๒ ถึงมุมหมายเลข ๓ ทิศ ๓๔๑ องศา ๒๘ ลิปดา ระยะ ๕๕ ๙๐๐ วา
 จากมุมหมายเลข ๓ ถึงมุมหมายเลข ๔ ทิศ ๑๐๑ องศา ๓๓ ลิปดา ระยะ ๑๖๖ ๔๔๕ วา
 จากมุมหมายเลข ๔ ถึงมุมหมายเลข ๕ ทิศ ๑๙๒ องศา ๔๒ ลิปดา ระยะ ๓๐ ๙๐๐ วา
 จากมุมหมายเลข ๕ ถึงมุมหมายเลข ๖ ทิศ ๒๕๐ องศา ๒๐ ลิปดา ระยะ ๘ ๙๐๐ วา

[illegible]

เงื่อนไขในการออกประทานบัตร

ผู้ถือประทานบัตรต้องปฏิบัติตามเงื่อนไขในการออกประทานบัตรเกี่ยวกับเรื่องที่กำหนดไว้ดังต่อไปนี้

ข้อ 1 ชนิดแร่ที่ทำเหมืองและวิธีการทำเหมือง

ชนิดแร่หินอุตสาหกรรมชนิดหินดินดาน (เพื่ออุตสาหกรรมปูนซีเมนต์) โคอวี่เหมืองหลวง

ข้อ 2 วันเปิดการทำเหมืองครั้งแรกซึ่งได้รับประทานบัตร

ต้องเปิดการทำเหมืองภายในเวลา 1 ปี นับตั้งแต่วันที่ได้รับประทานบัตร

ข้อ 3 การให้ความคุ้มครองแก่คนงานและความปลอดภัยแก่บุคคลภายนอกที่มีกำหนดไว้แล้ว

ในกฎกระทรวง

ต้องปฏิบัติตามมาตรการรักษาความปลอดภัยในเรื่องการรักษาความปลอดภัยในการทำเหมือง

และส่งเสริมสวัสดิภาพของคนงาน ตามข้อ 6 แห่งแผนผังโครงการทำเหมืองแร่ แบบที่ 1 ประทานบัตรฉบับนี้

ข้อ 4 การจัดการกับขุม หิน ปะการัง น้ำขุ่นข้นหรือมูลดินทราย ที่เกิดจากการทำเหมืองแร่และแต่งแร่

ต้องดำเนินการบำบัดน้ำเสียที่เกิดขึ้นก่อนปล่อยลงสู่แหล่งน้ำสาธารณะตามที่กำหนดไว้ในข้อ 8 แห่งแผนผัง

โครงการทำเหมืองแร่ แบบที่ 1 ประทานบัตรฉบับนี้

จำนวนที่ 2

ข้อ 5 การรับสภาพพื้นที่ที่เกิดจากการทำเหมืองแร่และแต่งแร่

ต้องดำเนินการรับสภาพพื้นที่ที่เกิดจากการทำเหมืองแร่และการแต่งแร่ หรือควบคู่ไปกับการ

ทำเหมือง โดยปฏิบัติตามมาตรการที่กำหนดไว้ในข้อ 6 แห่งแผนผังโครงการทำเหมืองแร่ แยกย้ายประหามัน

อนันต์

ข้อ 6 มาตรการในการป้องกันและแก้ไขผลกระทบต่อสิ่งแวดล้อม

ต้องปฏิบัติตามเงื่อนไขและมาตรการป้องกันและแก้ไขผลกระทบสิ่งแวดล้อมที่กำหนดไว้ใน

รายงานการวิเคราะห์ผลกระทบสิ่งแวดล้อม และปฏิบัติตามมาตรการป้องกันและแก้ไขผลกระทบสิ่งแวดล้อม

ที่กำหนดโดยสำนักงานนโยบายและแผนทรัพยากรธรรมชาติและสิ่งแวดล้อม พร้อมทั้ง ปฏิบัติตามวิธีการทำเหมือง

และแผนการทำเหมืองตามข้อกำหนดไว้ในข้อ 5 แห่งแผนผังโครงการทำเหมืองแร่ แยกย้ายประหามัน

และเงื่อนไขเกี่ยวกับเรื่องดังต่อไปนี้ด้วย ถ้ามี

ข้อ 7 การให้ผลประโยชน์พิเศษเพื่อประโยชน์แก่รัฐ

ต้องให้ผลประโยชน์พิเศษเพื่อประโยชน์แก่รัฐ ตามข้อตกลงการจ่ายผลประโยชน์พิเศษเพื่อประโยชน์

แก่รัฐ แยกย้ายประหามัน

ข้อ 8 การใช้ที่ดินในเขตเหมืองแร่

พื้นที่ประหามันอยู่ใหม่ต้องมีโครงสร้างตนเอง ของกรมที่ดินและสวัสดิการ ซึ่งอนุญาตให้ใช้

ที่ดินตั้งแต่วันที่ 12 พฤศจิกายน 2549 ถึงวันที่ 11 พฤศจิกายน 2550 หากหนึ่งถืออนุญาตให้ใช้ที่ดินดังกล่าวสัญญา

หรือประหามันจะต้องได้รับอนุญาตให้ใช้ที่ดินจากกรมที่ดินและสวัสดิการก่อนการทำเหมือง

ข้อ 9 การทำเหมืองใกล้ทางหลวงหรือทางน้ำสาธารณะ

ลำดับที่ ๒

ข้อ 10 การจัดทำประโยชน์ในที่ดินที่ป่าตามกฎหมายว่าด้วยป่าไม้

๑) การจัดทำประโยชน์ในที่ดินที่ป่าตามกฎหมายว่าด้วยป่าไม้

๒) การจัดทำประโยชน์ในที่ดินที่ป่าตามกฎหมายว่าด้วยป่าไม้

๓) การจัดทำประโยชน์ในที่ดินที่ป่าตามกฎหมายว่าด้วยป่าไม้

๔) การจัดทำประโยชน์ในที่ดินที่ป่าตามกฎหมายว่าด้วยป่าไม้

๕) การจัดทำประโยชน์ในที่ดินที่ป่าตามกฎหมายว่าด้วยป่าไม้

ข้อ 11 เงื่อนไขพิเศษสำหรับประทานบัตรทำเหมืองในทะเลตาม มาตรา 45 แห่งพระราชบัญญัติแร่

พ.ศ. 2510

๑) เงื่อนไขพิเศษสำหรับประทานบัตรทำเหมืองในทะเลตาม มาตรา 45 แห่งพระราชบัญญัติแร่

๒) เงื่อนไขพิเศษสำหรับประทานบัตรทำเหมืองในทะเลตาม มาตรา 45 แห่งพระราชบัญญัติแร่

๓) เงื่อนไขพิเศษสำหรับประทานบัตรทำเหมืองในทะเลตาม มาตรา 45 แห่งพระราชบัญญัติแร่

๔) เงื่อนไขพิเศษสำหรับประทานบัตรทำเหมืองในทะเลตาม มาตรา 45 แห่งพระราชบัญญัติแร่

๕) เงื่อนไขพิเศษสำหรับประทานบัตรทำเหมืองในทะเลตาม มาตรา 45 แห่งพระราชบัญญัติแร่

ภาคผนวก 3ก

สำเนาหนังสือนำเสนอผลการปฏิบัติตามมาตรการฯ ฉบับล่าสุด





บริษัท ปูนซีเมนต์เอเชีย จำกัด (มหาชน)

Asia Cement
Public Company Limited

175 อาคารสารคดีห้าเวออร์ ชั้นที่ 8/1
ถนนสารคดี แขวงทุ่งมหาเมฆ เขตสาทร
กรุงเทพมหานคร 10120
โทร. (662) 641-5600
Fax (662) 641-5680

ที่ รง. 014-1/67

30 มกราคม 2567

เรื่อง ขอนำส่งรายงานผลการปฏิบัติตามมาตรการป้องกันและแก้ไขผลกระทบสิ่งแวดล้อมและมาตรการติดตามตรวจสอบผลกระทบสิ่งแวดล้อม

เรียน อุตสาหกรรมจังหวัดสระบุรี

สิ่งที่ส่งมาด้วย : 1. รายงานผลการปฏิบัติตามมาตรการป้องกันและแก้ไขผลกระทบสิ่งแวดล้อมและมาตรการติดตามตรวจสอบผลกระทบสิ่งแวดล้อม โครงการเหมืองแร่หินดินดานเพื่ออุตสาหกรรมปูนซีเมนต์ คำขอประทานบัตรที่ 29/2539 ระหว่างเดือน กรกฎาคม – ธันวาคม 2566 จำนวน 1 ฉบับ
2. แผ่นบันทึกข้อมูล CD-ROM จำนวน 1 แผ่น

ตามที่คณะกรรมการผู้ชำนาญการพิจารณารายงานการประเมินผลกระทบสิ่งแวดล้อม ได้กำหนดให้เจ้าของโครงการต้องเสนอรายงานผลการปฏิบัติตามมาตรการป้องกันและแก้ไขผลกระทบสิ่งแวดล้อมและมาตรการติดตามตรวจสอบผลกระทบสิ่งแวดล้อมต่อหน่วยงานของรัฐซึ่งมีอำนาจอนุญาตตามกฎหมายให้ดำเนินโครงการนั้น

บัดนี้ บริษัทปูนซีเมนต์เอเชีย จำกัด (มหาชน) ได้จัดทำรายงานผลการปฏิบัติตามมาตรการป้องกันและแก้ไขผลกระทบสิ่งแวดล้อมและมาตรการติดตามตรวจสอบผลกระทบสิ่งแวดล้อม โครงการเหมืองแร่หินดินดานเพื่ออุตสาหกรรมปูนซีเมนต์ คำขอประทานบัตรที่ 29/2539 ระหว่างเดือน กรกฎาคม – ธันวาคม 2566 เป็นที่เรียบร้อยแล้ว ทางบริษัทฯ จึงใคร่ขอนำส่งรายงานดังกล่าวให้กับหน่วยงานของท่านเพื่อพิจารณาต่อไป

จึงเรียนมาเพื่อโปรดพิจารณา

ขอแสดงความนับถือ



ผู้จัดการโรงงาน

ผู้ประสานงาน

นายอนุรักษ์ เทพไกรลาส โทร. 065-9296736

ได้รับเอกสารแล้ว

๓๑ มี.ค. ๒๕๖๗



บริษัท ปูนซีเมนต์เอเชีย จำกัด (มหาชน)

Asia Cement
Public Company Limited

175 อาคารสารคดีทาวเวอร์ ชั้นที่ 8/1
ถนนสาทรใต้ แขวงทุ่งมหาเมฆ เขตสาทร
กรุงเทพมหานคร 10120
โทร. (662) 641-5600
Fax (662) 641-5680

ที่ รง. 014-2/67

30 มกราคม 2567

เรื่อง ขอนำส่งรายงานผลการปฏิบัติตามมาตรการป้องกันและแก้ไขผลกระทบสิ่งแวดล้อมและมาตรการติดตามตรวจสอบผลกระทบสิ่งแวดล้อม

เรียน อธิบดีกรมอุตสาหกรรมพื้นฐานและการเหมืองแร่

- สิ่งที่ส่งมาด้วย : 1. รายงานผลการปฏิบัติตามมาตรการป้องกันและแก้ไขผลกระทบสิ่งแวดล้อมและมาตรการติดตามตรวจสอบผลกระทบสิ่งแวดล้อม โครงการเหมืองแร่หินดินดานเพื่ออุตสาหกรรมปูนซีเมนต์ คำขอประทานบัตรที่ 29/2539 ระหว่างเดือน กรกฎาคม – ธันวาคม 2566 จำนวน 1 ฉบับ
2. แผ่นบันทึกข้อมูล CD-ROM จำนวน 1 แผ่น

ตามที่คณะกรรมการผู้ชำนาญการพิจารณารายงานการประเมินผลกระทบสิ่งแวดล้อม ได้กำหนดให้เจ้าของโครงการต้องเสนอรายงานผลการปฏิบัติตามมาตรการป้องกันและแก้ไขผลกระทบสิ่งแวดล้อมและมาตรการติดตามตรวจสอบผลกระทบสิ่งแวดล้อมต่อหน่วยงานของรัฐซึ่งมีอำนาจอนุญาตตามกฎหมายให้ดำเนินโครงการนั้น

บัดนี้ บริษัทปูนซีเมนต์เอเชีย จำกัด (มหาชน) ได้จัดทำรายงานผลการปฏิบัติตามมาตรการป้องกันและแก้ไขผลกระทบสิ่งแวดล้อมและมาตรการติดตามตรวจสอบผลกระทบสิ่งแวดล้อม โครงการเหมืองแร่หินดินดานเพื่ออุตสาหกรรมปูนซีเมนต์ คำขอประทานบัตรที่ 29/2539 ระหว่างเดือน กรกฎาคม – ธันวาคม 2566 เป็นที่เรียบร้อยแล้ว ทางบริษัทฯ จึงใคร่ขอนำส่งรายงานดังกล่าวให้กับหน่วยงานของท่านเพื่อพิจารณาต่อไป

จึงเรียนมาเพื่อโปรดพิจารณา

ขอแสดงความนับถือ



ผู้จัดการโรงงาน

ผู้ประสานงาน

นายอนุรักษ เทพไกรลาศ โทร. 065-9296736

ได้รับเรื่องไว้แล้ว

30 ม.ค. 2567



บริษัท ปูนซีเมนต์เอเชีย จำกัด (มหาชน)

Asia Cement

Public Company Limited

175 อาคารสารคดีตึกยาวเวอร์ ชั้นที่ 8/1
ถนนสารคดี แขวงทุ่งมหาเมฆ เขตสาทร
กรุงเทพมหานคร 10120
โทร. (662) 641-5600
Fax (662) 641-5680

ที่ รง. 014-3/67

30 มกราคม 2567

เรื่อง ขอนำส่งรายงานผลการปฏิบัติตามมาตรการป้องกันและแก้ไขผลกระทบสิ่งแวดล้อมและมาตรการติดตามตรวจสอบผลกระทบสิ่งแวดล้อม

เรียน ผู้อำนวยการสำนักงานอุตสาหกรรมพื้นฐานและการเหมืองแร่ เขต 6 (นครราชสีมา)

- สิ่งที่ส่งมาด้วย : 1. รายงานผลการปฏิบัติตามมาตรการป้องกันและแก้ไขผลกระทบสิ่งแวดล้อมและมาตรการติดตามตรวจสอบผลกระทบสิ่งแวดล้อม โครงการเหมืองแร่หินดินดานเพื่ออุตสาหกรรมปูนซีเมนต์ คำขอประทานบัตรที่ 29/2539 ระหว่างเดือน กรกฎาคม – ธันวาคม 2566 จำนวน 3 ฉบับ
2. แผ่นบันทึกข้อมูล CD-ROM จำนวน 3 แผ่น

ตามที่คณะกรรมการผู้ชำนาญการพิจารณารายงานการประเมินผลกระทบสิ่งแวดล้อม ได้กำหนดให้เจ้าของโครงการต้องเสนอรายงานผลการปฏิบัติตามมาตรการป้องกันและแก้ไขผลกระทบสิ่งแวดล้อมและมาตรการติดตามตรวจสอบผลกระทบสิ่งแวดล้อมต่อหน่วยงานของรัฐซึ่งมีอำนาจอนุญาตตามกฎหมายให้ดำเนินโครงการนั้น

บัดนี้ บริษัทปูนซีเมนต์เอเชีย จำกัด (มหาชน) ได้จัดทำรายงานผลการปฏิบัติตามมาตรการป้องกันและแก้ไขผลกระทบสิ่งแวดล้อมและมาตรการติดตามตรวจสอบผลกระทบสิ่งแวดล้อม โครงการเหมืองแร่หินดินดานเพื่ออุตสาหกรรมปูนซีเมนต์ คำขอประทานบัตรที่ 29/2539 ระหว่างเดือน กรกฎาคม – ธันวาคม 2566 เป็นที่เรียบร้อยแล้ว ทางบริษัทฯ จึงใคร่ขอนำส่งรายงานดังกล่าวให้กับหน่วยงานของท่านเพื่อพิจารณาต่อไป

จึงเรียนมาเพื่อโปรดพิจารณา

ขอแสดงความนับถือ



ผู้จัดการโรงงาน

ได้รับเอกสารแล้ว



เจ้าพนักงานธุรการ
๓๐ มี.ค. ๒๕๖๗

ผู้ประสานงาน

นายอนุรักษ เทพไกรลาส โทร. 065-9296736